

113年上半年電價調整 說明會議



113年3月28日 業務處



經濟部106年11月6日公告「**公用售電業電價費率計算公式**」，公用售電業電價費率檢討調整機制如下：

- 一. 由中央主管機關(經濟部)召開電價費率審議會
- 二. 一年檢討2次，原則於每年4月及10月
- 三. 電價漲跌幅原則每次不超過3%，但於供電成本持續大幅上漲或下跌時，審議會得視電價穩定準備運用情形就調幅進行調整
- 四. 合理利潤之投資報酬率設定為3% ~ 5%，並由審議會依電業經營績效核定利潤

113年3月22日電價費率審議會決議

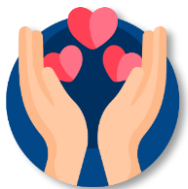


說 明

- 一. 近期國際燃料價格雖有回跌，但變化仍大且相較俄烏戰爭前仍屬高檔，在前陣子國際燃料價格大幅上漲之時，台電公司為平穩物價扮演「消波塊」角色，電價漲幅和緩，讓我國的民生物價能夠得到很好的控制。但也使台電公司112年累積虧損達3,826億元，每賣1度電就虧損0.9元，財務狀況十分嚴峻，為使台電公司不再繼續虧損，在政府規劃財政補助台電下，**電價仍須適度調整**，使台電公司持續開發建設及穩定供電。
- 二. 本次審議經過充分討論，秉持「反映成本、照顧民生、穩定物價、節能減碳、使用者付費」原則，決議平均電價調漲**約11%**，調整後之整體平均電價為**3.4518元/度**，於**4月1日實施**。並且，在各類用戶調整方案有細緻的考量，在前述原則下，對於**民生用戶採較低調幅**，但**級距愈高調幅漸增**；**產業用電調幅較高**，但會依**經營狀況及用電量分群**調整。

本次電價調整方式

平均調幅 約11%



照顧民生:

1. 住宅每月用電330度以下 (68%, 908萬戶) **調3%**
2. 住宅每月用電331~700度(25%, 342萬戶) **調5%**



穩定物價:

1. 小商店每月用電700度以下(62%, 55萬戶) **調3%**
2. 小商店每月用電701~1500度(22%, 21萬戶) **調5%**



節能減碳:

1. 住宅701~1000度(5%, 58萬戶) **調7%**; 1001度以上(2%, 32萬戶) **調10%**
2. 小商店1501度~3000度(10%, 10萬戶) **調7%**; 3001度以上(6%, 5萬戶) **調10%**



使用者付費:

1. 112下半年用電成長產業(87類, 5.7萬戶) **調14%**
2. 112下半年用電衰退未及10%產業(35.8萬戶) **調12%**
3. 前兩年平均用電正成長且當年度用電5億度以上公司, 按用電規模適用4種 **調幅(15%~25%)**
4. 當年度用電0.5億度以上之資料中心(IDC)公司, 按用電規模適用4種 **調幅(15%~25%)**



配套:

1. 112下半年用電衰退10%以上產業(42類, 3.4萬戶)減半 **調7%**
2. 農漁業(7.3萬戶)、學校(幼兒園至大學, 1.5萬戶)、社福團體(1.4萬戶)等 **凍漲**

民生用電調整方式

採級距愈高、調幅漸增方式，分別為調3%、5%、7%、10%。

住宅

用電級距	戶數(萬戶)	調幅
120度以下	382	3%
121~330度	526	
331~500度	226	5%
501~700度	116	
701~1000度	58	7%
1001度以上	32	10%

小商店

用電級距	戶數(萬戶)	調幅
330度以下	33	3%
331~700度	22	
701~1500度	21	5%
1501~3000度	10	7%
3000度以上	5	10%

產業用電調整方式(1/3) 本次產業共6種調整方式:

依行業

項目	調幅	行業數	代表行業
1. 112下半年用電正成長產業	14%	87類	半導體、光電、人纖、食品製造、綜合商品零售等
2. 112下半年用電衰退未及10%產業	12%		鋼鐵、化材、水泥、保險等
3. 112下半年用電衰退10%以上產業	7%	42類	塑膠製品、織布、染整、自行車零件、電視傳播等
4. 農漁、學校、社福團體等	凍漲		

- ◆ 用電情形係112年下半年與111年下半年比較
- ◆ 適用調幅以行業別為判定標準，與個別用戶之用電衰退情形無關。

產業用電調整方式(2/3) 本次產業共6種調整方式:

- 當年度用電0.5億度以上資料中心(IDC)公司，按用電規模適用4種調幅

依公司

用電規模	調幅	公司數 (含本公司+分公司)
0.5 億~1 億度	15%	以112年用電統計共3家
1~2 億度	18%	
2 億度~3 億度	21%	
3 億度以上	25%	

- ◆ 上表公司之認定，僅計高壓以上，為IDC使用，且依財政部稅籍登記資料，屬**同一公司及其分公司或分支機構**，該等電號合計之當年度用電量，意即同一公司下可能有很多統編，但只要該統編為某本公司的分公司或分支機構則計入同一公司。

查詢
連結

<https://www.etax.nat.gov.tw/etwmain/etw113w1/ban/query>

<https://findbiz.nat.gov.tw/fts/query/QueryBar/queryInit.do>

- ◆ 上表實際適用之公司及調幅，於年度結束後，**重新核計**高壓以上屬同一網路資料中心 (IDC) 之當年度實際用電量，辦理個別電號無息退還或補收電費。
- ◆ 網路資料中心 (IDC) 依本公司清查名單為準，倘有複合式用電之情形，用戶得申請分戶。

產業用電調整方式(3/3) 本次產業共6種調整方式:

- 前兩年平均用電正成長且當年度用電5億度以上公司，按用電規模適用4種調幅

依公司

用電規模	調幅	公司數 (含本公司+分公司)
5 億~50 億度	15%	以112年用電統計共20家
50~100 億度	18%	
100 億度~150 億度	21%	
150 億度以上	25%	

- ◆ 上表公司之認定，僅計高壓以上，係依財政部稅籍登記資料，屬**同一公司及其分公司或分支機構**，該等電號合計之當年度用電量在5億度以上且前兩年度用電成長率之平均值為正者（取至小數點第2位）。
- ◆ 用戶電號已適用資料中心(IDC)之調幅，該電號仍會計入該公司的用電統計，例：中華電信共有178個電號，其中25個電號為IDC，這25個電號適用**用電0.5億度以上資料中心(IDC)**公司調幅，但這25個電號還是會跟其餘電號一起計入中華電信公司的用電統計來看他是不是符合**前兩年平均用電正成長且當年度用電5億度以上**公司。
- ◆ 兩年平均用電正成長為**前兩年全年用電成長率之平均值為正者**（取至小數點第2位），例：112年成長率+2.32%，111年成長率-1.62%，則平均為+0.35%。
- ◆ 上表實際適用之公司及調幅，於年度結束後，**重新核計**高壓以上屬同一公司及其分公司或分支機構，辦理個別電號無息退還或補收電費。

舉例說明：

前兩年平均用電正成長且當年度用電5億度以上公司認定

公司資料		113年4-12月暫行認定			113年度結束後重新核計			
		112年 總用電量 (億度)	(112年公司用電成 長率+111年公司 用電成長率)/2	是否符合	113年 總用電量 (億度)	(112年公司用電成 長率+111年公司 用電成長率)/2	是否符合	
A 公司	電號1	3.5	6.6	正成長	是 113年4~12月 電費調幅15%	6.5	正成長	是 不退還電費
	電號2	2.1						
	電號3	1.0						
B 公司	電號4	2.3	5.6	負成長	否	5.4	負成長	否
	電號5	1.5						
	電號6	1.8						
C 公司	電號7	2.5	4.4	正成長	否	5.1	正成長	是 補收電費
	電號8	1.3						
	電號9	0.6						

倘用戶兼具兩種以上條件，調幅適用順序：

1

用電 0.5 億度以上
資料中心

2

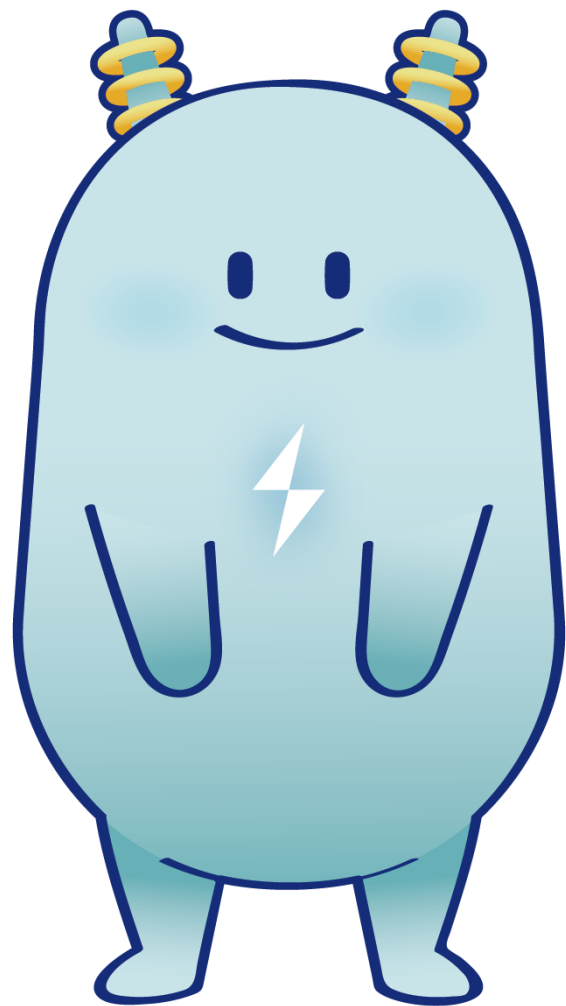
前兩年平均用電正成長且
當年度用電5億度以上

3

用戶行業別屬
用電成長/衰退

本次電價調整方式

用電種類		電價調幅	凍漲/ 不受影響用戶
表燈 (住商)	非時間電價-住宅/非營業用	<ul style="list-style-type: none"> ■ 每月330度以下單價調3% ■ 每月331~700度單價調5% ■ 每月701~1000度單價調7% ■ 每月1001度以上單價調10% 	<ul style="list-style-type: none"> ■ 社福團體 ■ 學校
	非時間電價-營業用	<ul style="list-style-type: none"> ■ 每月700度以下單價調3% ■ 每月701~1500度單價調5% ■ 每月1501~3000度單價調7% ■ 每月3001度以上單價調10% 	<ul style="list-style-type: none"> ■ 社福團體 ■ 學校
	時間電價-簡易型(二段式、三段式)	■ 調幅6%	■ 社福團體
	時間電價-標準型(二段式、三段式)	■ 調幅12%	■ 學校
低壓 電力	非時間電價	<ul style="list-style-type: none"> ■ 用電正成長調幅14% ■ 用電衰退未及10%調幅12% 	<ul style="list-style-type: none"> ■ 農漁業 ■ 社福團體
	時間電價(二段式、三段式)	■ 用電衰退10%以上調幅7%	■ 學校
	電動車充換電設施電價	■ 調幅12%	
高壓及 特高壓 電力	高壓時間電價(二段式、三段式、尖可變、批次)	<ul style="list-style-type: none"> ■ IDC按用電規模調幅15~25% ■ 前兩年平均用電正成長且當年度用電5億度以上按用電規模調幅15~25% 	<ul style="list-style-type: none"> ■ 農漁業 ■ 社福團體
	特高壓時間電價(二段式、三段式、尖可變、批次)	<ul style="list-style-type: none"> ■ 用電正成長調幅14% ■ 用電衰退未及10%調幅12% ■ 用電衰退10%以上調幅7% 	■ 學校
	高壓電動車充換電設施電價	■ 按低壓電動車95%計算	



簡報結束
謝謝聆聽

用電正成長之行業別(調幅14%)

87類

081 肉類加工及保藏業	410 建築工程業	561 餐食業	902 藝術表演業
082 水產加工及保藏業	421 道路工程業	562 外燴及團膳承包業	910 圖書、檔案保存、博物館及類似機構
083 蔬果加工及保藏業	422 公用事業設施工程業	563 飲料業	931 運動服務業
084 動植物油脂製造業	429 其他土木工程業	591 影片及電視節目業	932 娛樂及休閒服務業
085 乳品製造業	434 建物完工裝修工程業	620 電腦程式設計、諮詢及相關服務業	941 宗教組織
089 其他食品製造業	458 文教育樂用品批發業	631 入口網站經營、資料處理、主機及網站代管服務業	951 汽車維修及美容業
091 酒精飲料製造業	463 燃料及相關產品批發業	649 其他金融服務業	959 其他個人及家庭用品維修業
092 非酒精飲料製造業	464 機械器具批發業	662 期貨業	961 洗衣業
152 瓦楞紙板及紙容器製造業	471 綜合商品零售業(含攤販集中市場)	669 其他金融輔助業	963 殯葬及相關服務業
185 人造纖維製造業	472 食品、飲料及菸草製品零售業	681 不動產經營業	964 家事服務業
192 塗料、染料及顏料製造業	476 文教育樂用品零售業	689 其他不動產業	
193 清潔用品及化粧品製造業	482 燃料及相關產品零售業	702 管理顧問業	
200 藥品及醫用化學製品製造業	484 汽機車及其零配件、用品零售業	721 自然及工程科學研究發展服務業	
243 銅製造業	486 零售攤販	722 社會及人文科學研究發展服務業	
253 金屬容器製造業	487 其他非店面零售業	731 廣告業	
261 半導體製造業	491 鐵路運輸業	740 專門設計業	
264 光電材料及元件製造業	492 大眾捷運系統運輸業	750 獸醫業	
277 光學儀器及設備製造業	501 海洋水運業	772 運輸工具租賃業	
282 電池製造業	502 內河及湖泊水運業	774 智慧財產租賃業	
301 汽車製造業	510 航空運輸業	790 旅行及相關服務業	
351 電力供應業	522 船務代理業	813 綠化服務業	
352 氣體燃料供應業	524 陸上運輸輔助業	831 公共行政	
370 廢水及污水處理業	526 航空運輸輔助業	832 國防事務	
382 廢棄物處理業	530 倉儲業	840 國際組織及外國機構	
383 資源回收處理業	541 郵政業	861 醫院	
390 污染整治業	551 短期住宿業		

用電衰退10%以上之行業別(調幅7%)

42類

050 石油及天然氣礦業	456 家用器具及用品批發業
112 織布業	481 建材零售業
113 不織布業	493 汽車客運業
114 染整業	499 其他陸上運輸業
130 皮革、毛皮及其製品製造業	529 其他運輸輔助業
184 塑膠及合成橡膠原料製造業	602 電視節目編排及傳播業
191 農藥及環境用藥製造業	642 控股業
199 未分類其他化學製品製造業	652 財產保險業
220 塑膠製品製造業	655 保險補助業
252 金屬結構及建築組件製造業	664 基金管理業
259 其他金屬製品製造業	711 建築、工程服務及相關技術顧問業
269 其他電子零組件製造業	723 綜合研究發展服務業
274 資料儲存媒體製造業	732 市場研究及民意調查業
281 發電、輸電及配電機械製造業	773 個人及家庭用品租賃業
285 家用電器製造業	781 人力仲介業
289 其他電力設備及配備製造業	811 複合支援服務業
293 通用機械設備製造業	820 行政支援服務業
302 車體製造業	
311 船舶及浮動設施製造業	
313 自行車及其零件製造業	
331 育樂用品製造業	
353 蒸汽供應業	
431 整地、基礎及結構工程業	
433 機電、管道及其他建築設備安裝業	
451 商品批發經紀業	

凍漲之行業別

農漁業

行業別		戶數
011	農作物栽培業	7.3萬戶
012	畜牧業	
013	農事及畜牧服務業	
031	漁撈業	
032	水產養殖業	

學校

行業別 / 特殊計費別		戶數
851/(I、J)	幼兒園	1.5萬戶
適用優惠電價收費辦法之 學校教學用電	國小	
	國中	
	高中職	
	大專院校	

社福團體

適用優惠電價收費辦法之社福團體用電，包括使用維生輔具之身障家庭、庇護工場、立案社福機構及護理之家等，共1.4萬戶

住宅電費影響情形

每月 用電級距	用戶數		電價調整 方式	用電假設 (度/月)	原電費 (元/月)	新電費 (元/月)	電費增減 (元/月)	增減幅度 (%)
	(萬戶)	累積占比						
120度以下	382	29%	3%	120	196	202	6	3%
121~330度	526	68%		330	656	676	20	3%
331~500度	226	85%	5%	500	1,183	1,229	46	4%
501~700度	116	93%		700	2,029	2,117	88	5%
701~1000度	58	98%	7%	1,000	3,560	3,755	195	5%
1001度以上	32	100%	10%	1,645	7,806	8,424	618	8%
合計	1,340			-	-	-	-	-

小商店電費影響情形

每月 用電級距	用戶數		電價調整 方式	用電假設 (度/月)	原電費 (元/月)	新電費 (元/月)	電費增減 (元/月)	增減幅度 (%)
	(萬戶)	累積占比						
330度以下	33	37%	3%	330	745	767	22	3%
331~700度	22	61%		700	1,900	1,958	58	3%
701~1500度	21	84%	5%	1,500	4,868	5,073	205	4%
1501~3000度	10	94%	7%	3,000	13,378	14,173	795	6%
3001度以上	5	100%	10%	5,772	29,410	31,812	2,402	8%
合計	91			-	-	-	-	-

圖卡文宣

廣告

電價調整方案

◆ 住宅用戶 ◆

每月度數	1 330以下	3%
	2 331-700	5%
	3 701-1000	7%
	4 1001以上	10%

Q 電價怎麼調?

我的電費漲多少?

A 以家裡的電費單為例:

2個月的電費

應繳總金額 Total Amount
*****2097元

電費單 2個月一期

廣告

每期電費單金額

2個月一期

2個月增加
(每月要再除以2)

電費單金額	用電度數 (同金額夏月度數少)	調漲後金額	增加
1,000	非夏月 530	1,030	+30
	夏月 496	1,030	+30
2,000	非夏月 911	2,071	+71
	夏月 833	2,072	+72
3,000	非夏月 1,189	3,123	+123
	夏月 1,086	3,124	+124
5,000	非夏月 1,647	5,249	+249
	夏月 1,485	5,237	+237
10,000	非夏月 2,552	10,698	+698
	夏月 2,260	10,650	+650
20,000	非夏月 4,210	21,691	+1,691
	夏月 3,560	21,648	+1,648 (元)